

# HIZERO

Bionický čistič podlah

Uživatelský manuál

**Řada F100**

CZ

## DŮLEŽITÉ BEZPEČNOSTNÍ POKYNY

Při používání elektrického spotřebiče je třeba vždy dodržovat základní opatření, včetně následujících:

### PŘEČTĚTE SI VŠECHNY POKYNY

### PŘED POUŽITÍM Spotřebiče

### VAROVÁNÍ - Abyste snížili riziko požáru, úrazu elektrickým proudem nebo zranění:

- a) Abyste snížili riziko požáru v důsledku poškození vnitřních součástí, používejte pouze čisticí kapalinu HIZERO určenou pro použití se spotřebičem. Viz část Nejlepší výsledky v této příručce. Abyste snížili riziko požáru, nepoužívejte k čištění podlahy hořlavé nebo hořlavé kapaliny.
- b) Pouze pro použití v domácnosti. Nepoužívejte venku.
- c) Nedovolte, aby byl používán jako hračka. Při používání dětmi nebo v jejich blízkosti je nutná zvýšená pozornost.
- d) Používejte pouze tak, jak je popsáno v tomto návodu. Používejte pouze příslušenství doporučené výrobcem.
- e) Nepoužívejte s poškozeným kabelem nebo zástrčkou. Pokud spotřebič nefunguje tak, jak má, upadl, byl poškozen, ponechán venku nebo spadl do vody, vraťte jej do servisního střediska.
- f) Netahejte ani nepřenášejte za šňůru, nepoužívejte šňůru jako rukojeť, nezavírejte na šňůru dvířka ani netahejte za šňůru kolem ostrých hran nebo rohů. Nepřejíždějte spotřebičem přes kabel. Udržujte kabel v dostatečné vzdálenosti od horkých povrchů.
- g) Neodpojujte taháním za kabel. Při odpojování uchopte zástrčku, nikoli kabel.
- h) Nemanipulujte se zástrčkou nebo spotřebičem mokřkýma rukama.
- i) Do otvorů nevkládejte žádné předměty. Nepoužívejte se zablokovaným otvorem; Chraňte před prachem, vlákny, vlasy a vším, co by mohlo omezit proudění vzduchu.
- j) Udržujte vlasy, volný oděv, prsty a všechny části těla v dostatečné vzdálenosti od otvorů a pohyblivých částí.
- k) Před odpojením vypněte všechny ovládací prvky.
- l) Při čištění na schodech dbejte zvýšené opatrnosti.
- m) Nepoužívejte k vysávání hořlavých kapalin, jako je benzín, ani v oblastech, kde se mohou vyskytovat.

### VAROVÁNÍ:

**Přečtěte si všechna bezpečnostní varování a pokyny. Nedodržení varování a pokynů může vést k úrazu elektrickým proudem, požáru a/nebo vážnému zranění.**

- n) Zabraňte neúmyslnému uvedení do provozu. Před zvednutím nebo přenášením spotřebiče se ujistěte, že je vypínač v poloze vypnuto. Přenášení spotřebiče s prstem na vypínači nebo zapínání spotřebiče, který má vypínač zapnutý, může vést k nehodám.
- o) Před prováděním jakýchkoli úprav, výměnou příslušenství nebo skladováním spotřebiče vypněte.
- p) Nabíjejte pouze nabíječkou určenou výrobcem. Nabíječka, která je vhodná pro jeden typ baterie, může při použití s jinou baterií způsobit požár.
- q) Používejte spotřebiče pouze se speciálně určenými bateriemi. Použití jiných akumulátorů může způsobit zranění a požár.
- r) Za nevhodných podmínek může z baterie vytékat kapalina; Vyhněte se kontaktu. Pokud dojde k náhodnému kontaktu, opláchněte vodou. Pokud se kapalina dostane do očí, vyhledejte navíc lékařskou pomoc. Kapalina vytékající z baterie může způsobit podráždění nebo popálení.
- s) Nepoužívejte baterii nebo zařízení, které je poškozené nebo upravené. Poškozené nebo upravené baterie mohou vykazovat nepředvídatelné chování vedoucí k požáru, výbuchu nebo riziku zranění.
- t) Nevystavujte baterii nebo zařízení ohni nebo nadměrné teplotě. Vystavení ohni nebo teplotě nad 130 °C může způsobit výbuch. Teplota 130 °C může být nahrazena teplotou 265 °F.
- u) Dodržujte všechny pokyny pro nabíjení a nenabíjejte baterii nebo zařízení mimo teplotní rozsah uvedený v pokynech. Nesprávné nabíjení nebo při teplotách mimo stanovený rozsah může poškodit baterii a zvýšit riziko požáru.
- v) Servis nechte provést kvalifikovaným opravářem, který bude používat pouze identické náhradní díly. Tím zajistíte, že bezpečnost produktu bude zachována.
- w) Neupravujte ani se nepokoušejte opravit zařízení nebo baterii (podle potřeby), pokud to není uvedeno v návodu k použití a údržbě. x) Před čištěním nebo údržbou spotřebiče je nutné vytáhnout zástrčku ze zásuvky
- y) Tento spotřebič není určen k tomu, aby jej používaly osoby (včetně dětí) se sníženými fyzickými, smyslovými nebo duševními schopnostmi nebo s nedostatkem zkušeností a znalostí, pokud na ně nedohlíží osoba odpovědná za jejich bezpečnost nebo jim nebyla poskytnuta instrukce týkající se používání spotřebiče.
- z) Dohlédněte na to, aby si s přístrojem nehrály děti.

Pro použití pouze s nabíječkou DONGGUAN SUNUNPOWER TECHNOLOGY CO., LTD  
SC24H-210100U.

### ULOŽTE SI TYTO POKYNY

Děkujeme, že jste si vybrali HIZERO All in One Bionic Floor Cleaner a gratulujeme vám ke správné volbě.

Mějte křišťálově čisté podlahy s menší námahou! Díky patentované bionické technologii, která mění pravidla hry, integruje váš Hizero funkce zametání, vytírání a sušení kamenných, dřevěných, korkových a laminátových tvrdých podlah. Váš vysavač má vestavěnou dobíjecí baterii, která vám poskytne všechny výhody bezdrátového čištění svobody pohybu zatímco samočisticí Polymerový čistící váleček automaticky odděluje pevné a tekuté nečistoty a nečistoty a nečistoty do samostatných oddílů.

Nyní si užijte vysokou účinnost čištění, jednoduchou obsluhu a snadnou údržbu. Tato uživatelská příručka vám také poskytuje užitečné tipy, jak z čističe podlah Hizero vytěžit maximum pro čistší, zdravější a snadnější životní styl,

Doporučujeme, abyste si jej pečlivě přečetli a měli po ruce pro budoucí použití.

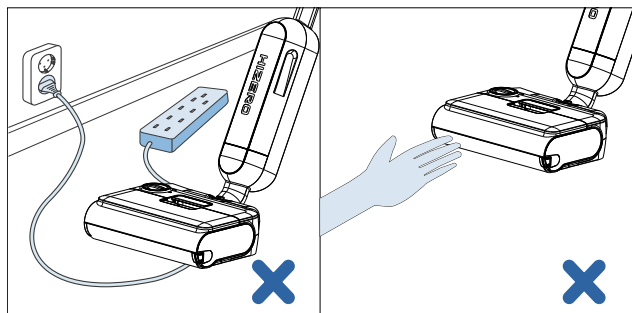
## 1. Bezpečnostní instrukce



### 1.1 Výstraha

Pro účely dobíjení baterie použijte pouze odnímatelnou napájecí jednotku dodávanou s tímto spotřebičem. Nejezděte s Hizero přes následující:

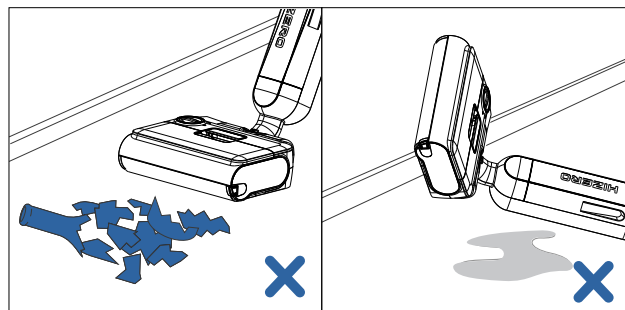
- Elektrický kabel
- Části lidského těla
- Velké objemové objekty



- Nikdy neskladujte výrobek při teplotě nižší než 0 °C/32 °F.
- V nádrži na čistou vodu používejte pouze čistou vodu s čistícím roztokem Hizero nebo bez něj.
- Do nádrží na čistou ani špinavou vodu nedávejte nic kyselého (např. ocet) nebo čistící prostředky, které nejsou schváleny společností Hizero.
- V nádrži na čistou vodu nepoužívejte vosk, olej ani prostředky na údržbu podlahy.
- Používejte pouze autorizovaný akumulátor HIZERO!
- Nabíjejte pouze pomocí napájecích adaptérů Hizero.
- Baterii lze použít pouze pro čistič podlah Hizero Bionic, není zaměnitelná s jinými produkty. Nevystavujte baterii teplu (50 °C/122 °F), vodě nebo vnějšímu prostředí.
- V případě vytečení baterie okamžitě přestaňte používat a zavolejte autorizované servisní středisko Hizero.
- Baterie by měli vyměnit kvalifikovaní technici.
- Nefunkční baterie zlikvidujte podle předpisů vaší země původu.
- Používejte pouze čistící roztok specifikovaný HIZERO, aby nedošlo k poškození vnitřních prostor
- Čistící váleček nečistěte ostrými předměty protože by se poškodil a snížil by se čistící výkon.
- Pokud je v některé z nádrží na vodu voda, nikdy nepokládejte výrobek na bok nebo dnem vzhůru, aby nedošlo k úniku.
- Po použití vyprázdněte nádržku na špinavou vodu, abyste zabránili hromadění bakterií a zápachu.
- Lze mýt v myčce.
- Tento výrobek je určen pouze pro vnitřní použití (nikoli pro venkovní použití).

### 1.2 Pozor

- Před uvedením do provozu nebo údržbou vyjměte produkt z dokovací stanice.
- Před vyjmutím nádržky na vodu nebo otevřením čistící hlavy vždy přístroj vypněte.
- Abyste předešli poškození: nepoužívejte k čištění rozbitého skla nebo ostrých předmětů.
- Tělo neponožte ani neoplachujte pod vodou. Vzhledem k tomu, že to způsobí nenapravitelné škody. Neponožte čistící hlavu pod vodu
- Nikdy nepoužívejte výrobek k čištění hořlavých kapalin
- Do nádrže na čistou/špinavou vodu nelijte hořlavé kapaliny.
- Výrobek pravidelně udržujte. Pokud je poškozený, odneste jej do autorizovaného servisu střed.
- Tento spotřebič mohou používat děti ve věku od 8 let a starší a osoby se sníženými fyzickými, smyslovými nebo duševními schopnostmi nebo s nedostatkem zkušenosti a znalostí, pokud jim byl poskytnut dohled nebo pokyn týkající se používání spotřebiče bezpečným způsobem a porozumět nebezpečím.
- Děti si se spotřebičem nesmí hrát.



### 1.3 Dodržování

Tento výrobek vyhovuje aktuálně uznávaným technickým výrobkům specifikace a bezpečnostní předpisy. Používání výrobku je bezpečné, pokud uživatel funguje podle pokynů v této uživatelské příručce.

### 1.4 Systém vlastní ochrany

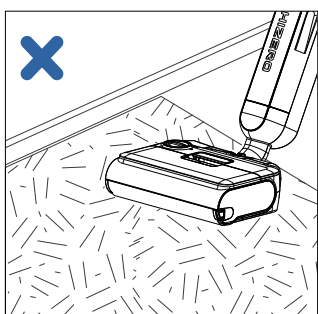
Tento produkt se automaticky zastaví, pokud se při čištění zachytí velký předmět váleček.

### 1.5 Zamýšlené použití

Tento výrobek je určen k použití na vodotěsné tvrdé podlahy.

(např. dlaždice/dřevo/beton/mramor, lino, vinil...)

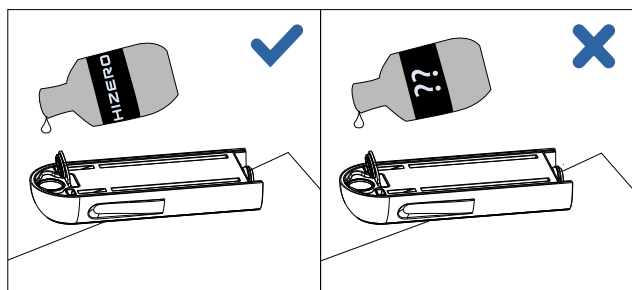
Nepoužívejte na koberce nebo podlahové krytiny absorbující vodu.




### 1.6 Nejlepší výsledky

Používejte prosím tento návod k použití a údržbě ve spojení s jakýmkoli příručkami, které mohou pro vaši podlahu dosáhnout nejlepšího výsledku.

Hizero doporučuje pouze náš čisticí roztok pro zlepšení vašeho výsledku.



 Odpojitelná jednotka

 Přečtěte si návod k obsluze



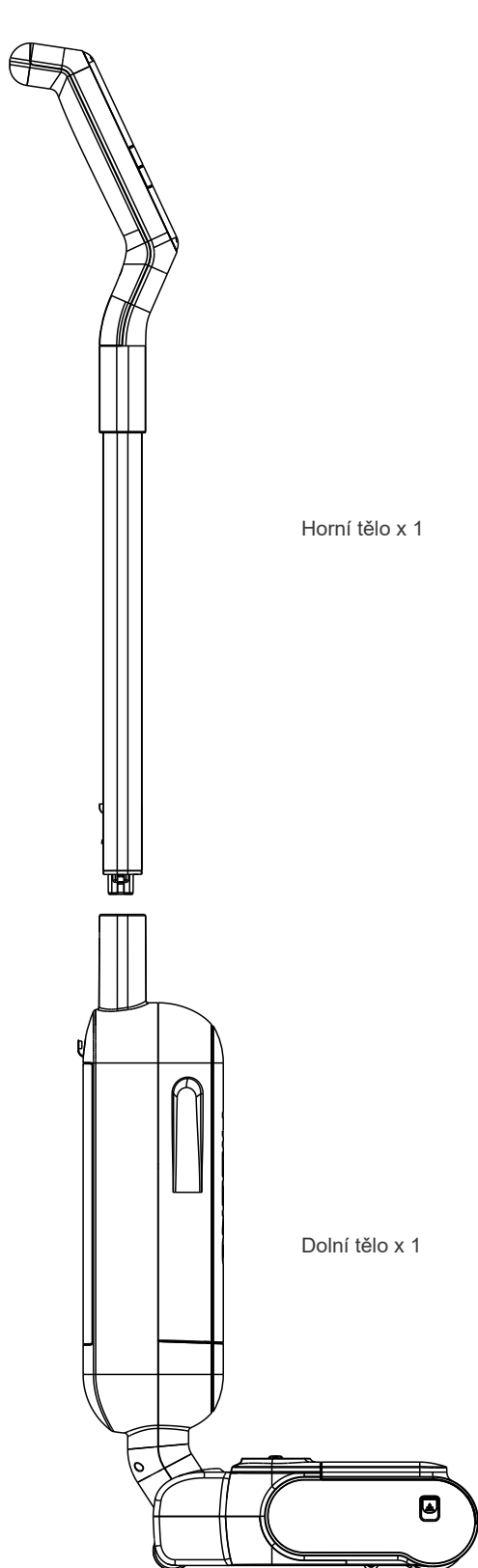
Toto označení znamená, že tento produkt by neměl být likvidován s ostatním domovním odpadem v celé EU. Aby se zabránilo možnému poškození životního prostředí nebo lidského zdraví nekontrolovaná likvidace odpadu, recyklujte jej zodpovědně, abyste podpořili udržitelné opětovné využívání materiálových zdrojů. Chcete-li vrátit použité zařízení, použijte systémy vrácení a sběru nebo se obraťte na prodejce, u kterého jste produkt zakoupili. Mohou si vzít tento výrobek pro ekologickou recyklaci. Vezměte prosím na vědomí, že změny nebo úpravy tohoto produktu jsou zakázány, pokud není výslovně schválen stranou odpovědnou za výrobek

Shoda by mohla zrušit oprávnění uživatele provozovat zařízení. Poznámka: Toto zařízení bylo testováno a shledáno vyhovujícím limitům pro digitální zařízení třídy B podle části 15 pravidel FCC. Tyto limity jsou navrženy tak, aby poskytovaly přiměřenou ochranu před škodlivým rušením rezidenční instalace. Toto zařízení generuje, používá a může vyzařovat vysokofrekvenční energii, a pokud není nainstalováno a používáno v souladu s pokyny, může způsobovat škodlivé rušení rádiové komunikace. Neexistuje však žádná záruka, že k rušení nedojde v konkrétním instalaci.

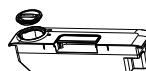
Pokud toto zařízení způsobuje škodlivé rušení rozhlasového nebo televizního příjmu, což lze zjistit vypnutím a zapnutím zařízení, doporučujeme uživateli, aby se pokusil napravit rušení jedním nebo více z následujících opatření:

- Přesměrujte nebo přemístěte přijímací anténu.
- Zvětšete vzdálenost mezi zařízením a přijímačem.
- Připojte zařízení do zásuvky v jiném obvodu, než ke kterému je připojen přijímač.
- Požádejte o pomoc zkušeného rádiového/televizního technika.

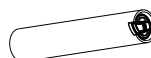
## 2. Díly v balení



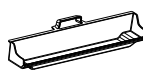
Nádrž na čistou vodu x 1 (nainstalovaná)



Nádrž na špinavou vodu x 1 (nainstalovaná)



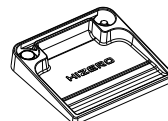
Čistící váleček x 1



Kontejner na odpadky x 1 (nainstalovaný)



Kartáčový válec x 1 (nainstalovaný)



Základní dokovací stanice x 1



Napájecí adaptér x 1



Čistící kartáček x 1



Kartáč na nádrž na špinavou vodu x 1



Čistič štětců x 1



Uživatelský manuál x 1



Čistící roztok Hizero x 1 (volitelně)

## 3. Kontrolní panel

### 3.1 Tlačítka



On/Off: Stlačte pro zapnutí a vypnutí



Tlačítko režimu: Stisknutím přepnete mezi režimem 1 a režimem 2

### 3.2 Displej

— **Režim 1:** Normální režim. Plná nádrž (700 ml) čistého Voda může trvat přibližně 24 minut.

== **Režim 2:** Režim vysokého průtoku vody. Plná nádrž (700 ml) čisté vody vydrží přibližně 14 minut.



**Stav vody:** Když bliká, naplňte nádrž na čistou vodu a vyprázdněte nádrž na špinavou vodu.



**Provozní stav:** Modrá: Normální provoz.  
Červená: Zkontrolujte oba válečky.

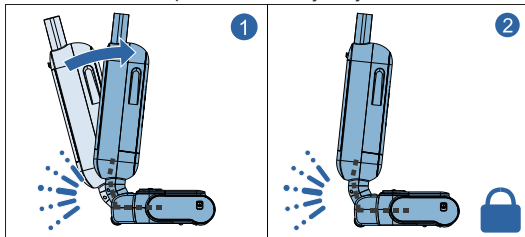


**Stav baterie:** Modrá: Dostatečná baterie  
Červená: Slabá baterie. Po vybití baterie se jednotka vypne.

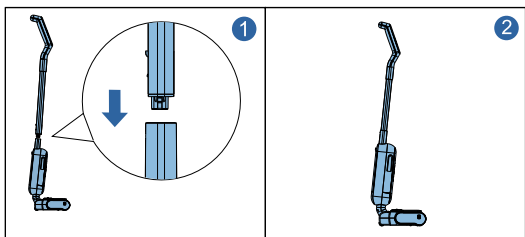
## 4. Příprava k použití

### 4.1 Shromáždění

1. Zatlačte spodní část těla mírně dopředu a uslyšíte "cvaknutí", což znamená, že spodní část těla je zajištěna na místě.

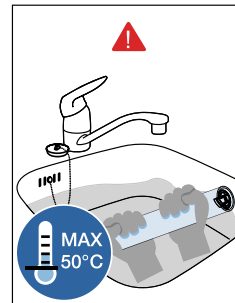


2. Vložte horní část těla do spodní části těla a uslyšíte „cvaknutí“, ujistěte se, že je horní část těla pevně připojena.

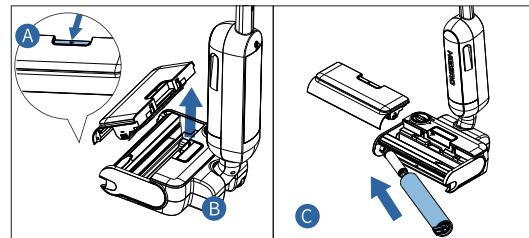


V případě potřeby vložte hrot nástroje do otvoru pro západku v zadní části spodní části těla, abyste západku uvolnili, a zatažením nahoru sejměte horní tělo.

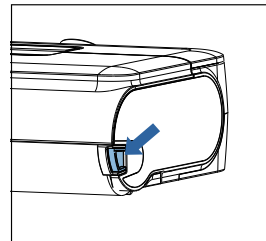
3. Vybalte čistící válec. Pokud je válec suchý a tvrdý, namočte jej válec teplou vodou ne vyšší než 50 °C (15 °C-40 °C je doporučeno). Při namáčení můžete také rovnoměrně stlačit celé tělo válečku, dokud úplně nezměkne. Vytlačte přebytečnou vodu, dokud nekape. Pokud je jednotka dodávána s čistícím válečkem s opakovaně použitelným jádrem (předem instalovaný na motoru čistícího válce), vložte jádro do čistícího válce před instalací čistícího válce.



Sejměte víko čistící hlavy a nainstalujte čistící válec na motor čistícího válce.

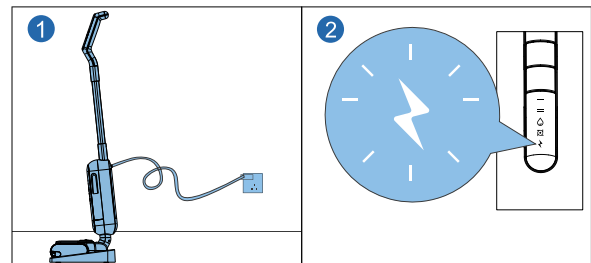


5. Zatlačte čistící váleček zpět dovnitř a ujistěte se, že západka správně zapadla.



### 4.2 Nabíjení

Zapojte napájecí adaptér do nabíjecího portu produktu.



### 4.3 Odstraňte velké předměty z podlahy

Před použitím výrobku odstraňte z čistěné podlahy velké předměty, jako jsou hračky, napájecí kabely, sklo, hřebíky a boty.

## 5. Provoz

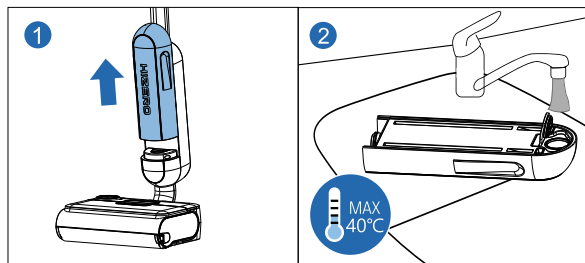
### 5.1 Naplňte nádrž na čistou vodu

Před použitím naplňte nádržku na čistou vodu.

1. Jednou rukou držte nádržku na čistou vodu a kovovou část horní část těla druhou rukou. Vyjměte nádrž na čistou vodu směrem nahoru. Vyvarujte se skřípnutí. Aby se zabránilo převrácení těla druhou rukou držte tělo ve vzpřímené poloze.

Otevřete uzávěr nádržky na čistou vodu a naplňte čistou vodu (max. 40° C/104°F). Nepřekračujte rysku MAX.

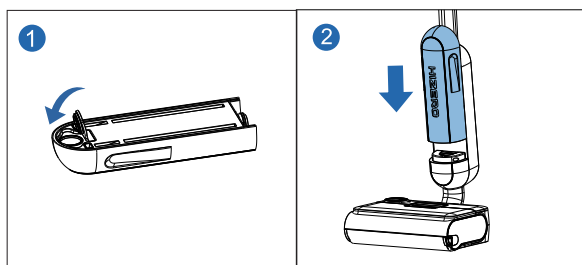
V případě potřeby přidejte čisticí roztok HIZERO (viz 1.6 Nejlepší výsledky).



**Poznámka:** Používejte pouze čisticí roztok Hizero. Postupujte podle pokynů čisticího roztoku Hizero.

Před přidáním čisté vody přidejte čisticí roztok Hizero.

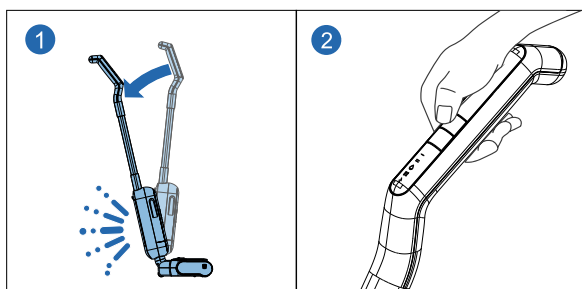
2. Utěsněte uzávěr nádržky na čistou vodu a poté nalijte čistou vodu nádrž zpět do těla a ujistěte se, že nádrž na čistou vodu je nainstalován na místě. Abyste zabránili převrácení těla, držte tělo vzpřímené druhou rukou.



**POZNÁMKA:** Aby se zabránilo vypadnutí nádrže při čištění podlahy, Ujistěte se, že je nádrž zajištěna cvaknutím.

### 5.2 Odemkněte tělo

Zvedněte produkt ze základny a položte jej na rovný povrch, položte jednou nohu na čisticí hlavu a poté jemně zatáhněte tělo. Stisknutím tlačítka On/Off zapněte produkt.

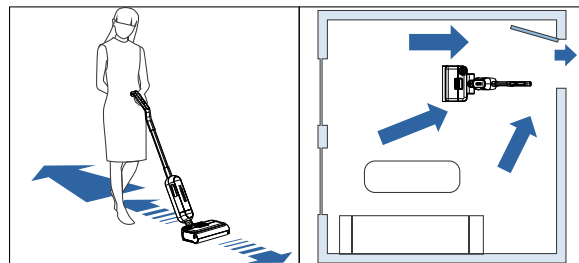


Chcete-li tělo uzamknout, jemně zatlačte horní část těla dopředu, dokud uslyšíte "cvaknutí". Netlačte na něj silou dále, jinak produkt můžete poškodit.

**Poznámka:** Během zamykání nebo odemykání je cvakání normální.

### 5.3 Čištění podlah

1. Pro nejlepší výkon se doporučuje nejprve odstranit všechny velké pevné odpady nebo rozlité tekutiny a vyčistit podlahu pohyby dopředu a dozadu. Doporučuje se začít od oblasti nejbližší od dveří, abyste nešlápli na vyčištěnou podlahu.

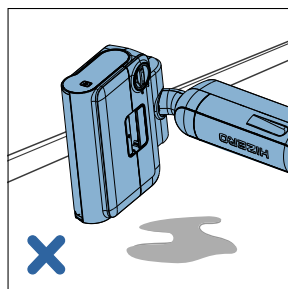


2. Silné nečistoty, velké pevné látky a rozlité tekutiny čistěte pohybem vpřed.

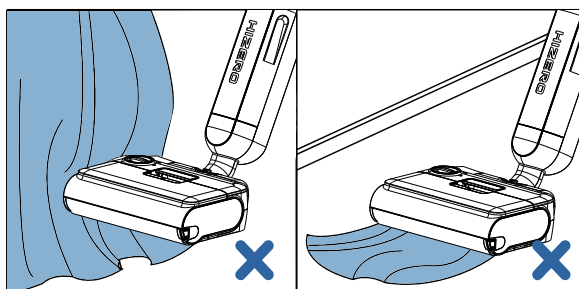


Chcete-li vyčistit odolné skvrny, nechte jednotku běžet na stejném místě pro opakované čištění.

3. Nepokládejte výrobek naplocho.



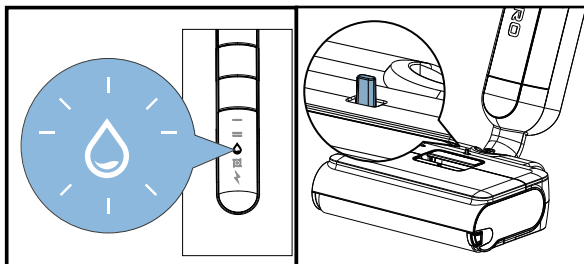
4. Pokud je čisticí váleček zaseknutý cizím předmětem, stisknutím tlačítka napájení stroj okamžitě vypněte. Otevřete víko čisticí hlavy, sejměte čisticí váleček a odstraňte cizí předmět.



## 5.4 Stav vody

Když nádržky na vodu vyžadují pozornost, indikátor stavu vody bude blikat.

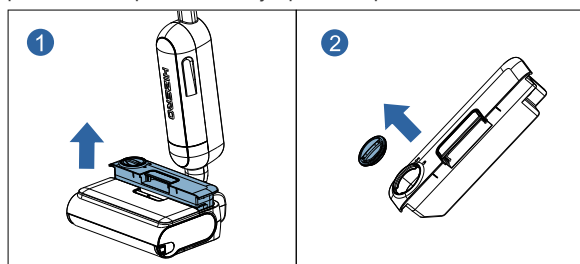
Vypněte jednotku, abyste doplnili nádrž na čistou vodu, a vyprázdněte nádrž na špinavou vodu. Když indikátor stavu vody bliká, jednotka se na chvíli automaticky zastaví.



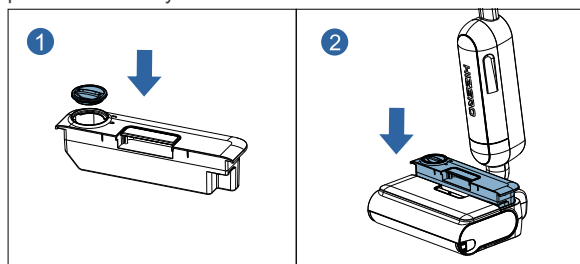
Pokud se jednotka používá k čištění špinavé vody nebo rozlité kapaliny, je to možné že nádrž na špinavou vodu je plná před indikátorem stavu vody Bliká. Vyprázdněte nádrž na špinavou vodu, když vyjde červený plovák.

## 5.5 Vyprázdněte nádrž na špinavou vodu

1. Zajistěte tělo a vyjměte nádrž na špinavou vodu shora. Otevřete víko nádrže na špinavou vodu a vyprázdněte nádrž na špinavou vodu pomalu. Dávejte pozor na přetečení/rozlití.



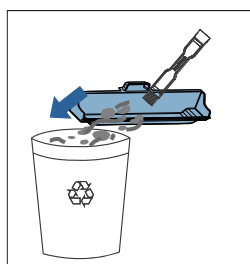
2. Jemně vypláchněte nádrž na špinavou vodu a víko a v případě potřeby použijte kartáč na nádrž na špinavou vodu. Zavřete víko nádrže na špinavou vodu a nainstalujte nádrž na špinavou vodu zpět do čisticí hlavy.



**Poznámka:** 1. Abyste zabránili úniku vody, ujistěte se, že je nádrž na špinavou vodu správně nainstalována.  
2. Po každém použití vyprázdněte a vypláchněte nádrž na špinavou vodu, aby se zabránilo hromadění zápachu.

## 5.6 Vyprázdněte nádobu na odpady

Otevřete víko čisticí hlavy. Vyjměte nádobu na odpady a pomocí čisticího kartáčku zameťte odpady do popelnice.



## 5.7 Automatický ochranný systém

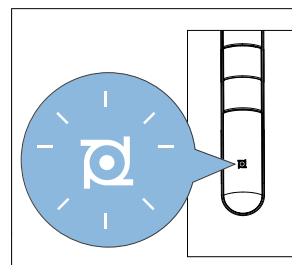
Automatický ochranný systém se používá k identifikaci abnormalit v provozu produktu. Když je tento systém aktivován, jednotka okamžitě zastaví provoz, aby nedošlo k poškození předmětů a produktu. Chcete-li pokračovat v provozu, postupujte podle níže uvedených pokynů!

Otevřete víko čisticí hlavy a odstraňte zaseknutý předmět.

Pokud se tím problém nevyřeší, vyjměte čisticí váleček a kartáčový válec pro další kontrolu.

Po odstranění překážky znovu nainstalujte čisticí váleček a kartáčový válec.

Pokud problém přetrvává, kontaktujte centrum podpory.



## 6. Údržba a čištění



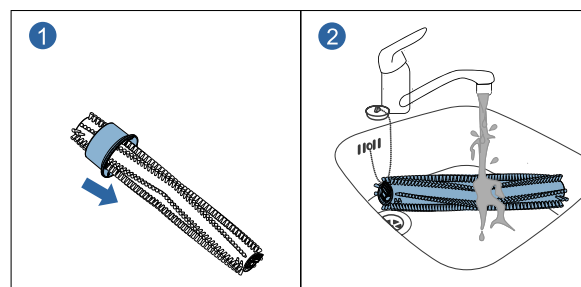
**Poznámka:** Před čištěním nebo čištěním je třeba odpojit napájecí adaptér a výrobek vypnout udržující.

### 6.1 Údržba

- Pravidelně čistěte vnější povrch výrobku navlhčeným měkkým hadříkem. Nepoužívejte žíravé čisticí prostředky nebo materiály, jako je ocelová vlna, protože by došlo k poškození vnějšího těla.
- Abyste předešli poškození, neponořujte výrobek do vody nebo jiné tekutiny ani neoplachujte žádné jiné části než čisticí hlavu pod tekoucí vodou.
- Pravidelně kontrolujte čisticí válec a kartáčový válec.
- Pravidelně kontrolujte napájecí adaptér, abyste se ujistili, že je napájecí kabel neporušený a bezpečný pro použití.

### 6.2 Vyčistěte kartáčový válec

- Chcete-li vyjmout a nainstalovat kartáčový válec, přečtěte si kapitolu 8 Výměna příslušenství.
- Pomocí nástroje na čištění kartáčů čistěte od jednoho konce k druhému.
- Vyčistěte kartáčový válec (doporučuje se použít čisticí roztok).

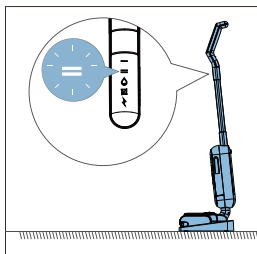




## 6.3 Vyčistěte čisticí váleček

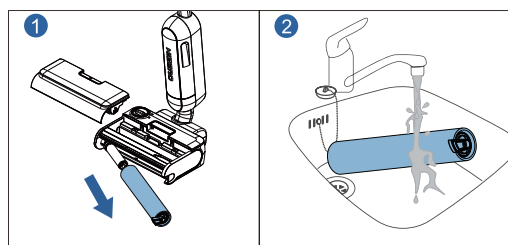
Metoda 1: Automatické samočištění

1. Naplňte nádrž na čistou vodu a vyprázdněte nádrž na špinavou vodu (přidejte trochu čisticího roztoku Hizero do nádrže na sladkou vodu) a znovu je nainstalujte. Zajistěte tělo, poté produkt správně umístěte do dokovací stanice základny a odpojte napájecí zástrčku.
2. Stisknutím tlačítka napájení spustíte produkt, stiskněte tlačítko tlačítko režimu pro přepnutí do režimu 2. Nechte jednotku běžet, dokud nebude samočištění dokončeno.
3. Samočištění proces čisticího válce lze provádět na základně a lze jej zavěsit ručně (prosím ujistěte se, že trup a zem jsou svislé), ujistěte se, že je jednotka přepnuta do stavu režimu 2.
4. Opakujte samočištění několikrát, abyste v případě potřeby dosáhli lepšího čisticího účinku.



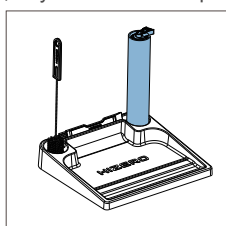
Metoda 2: Ruční čištění

Viz kapitola 8 Výměna příslušenství, vyjměte váleček a poté váleček vyčistěte.



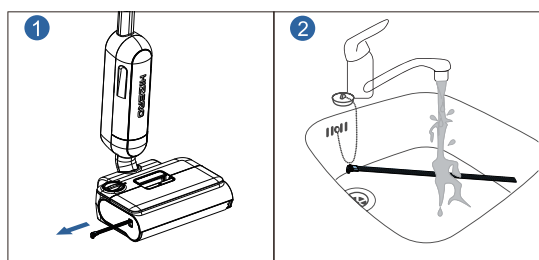
Vymačkejte přebytečnou vodu a znovu nainstalujte čisticí váleček do jednotky.

Čisticí váleček lze také umístit na správný stojan základní dokovací stanice pro sušení, aby se zabránilo zápachu a deformaci.



## 6.4 Vyčistěte roštový filtr

1. Když je filtr ucpaný, vyčistěte jej.
2. Najděte gumovou zátku na boku čisticí hlavy a vytáhněte roštový filtr.
3. Vyčistěte a osušte roštový filtr, vložte roštový filtr zpět. Ujistěte se, že gumová zátka je v jedné rovině se stranou čisticí hlavy.



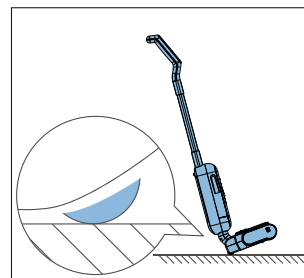
## 7. Skladování a stěhování

### 7.1 Ukládání

1. Před uskladněním výrobek vypněte, zajistěte tělo a umístěte jej do základního doku.
2. Před uskladněním vyčistěte vnitřek čisticí hlavy, abyste zabránili množení bakterií.
3. Před uskladněním se ujistěte, že jste vyprázdnili nádrž na čistou/špinavou vodu.
4. Nebudete-li produkt používat déle než týden, Před uložením produktu odpojte napájecí adaptér a vyjměte čisticí váleček, abyste jej vysušili.

### 7.2 Stěhování

1. Ujistěte se, že je výrobek vypnutý a zajištěný ve svislé poloze.
2. Chcete-li produkt přesunout, nakloňte jej dozadu a použijte zadní kolečka.



**Poznámka:** Pokud je na podlaze sklo, písek nebo jiné ostré předměty, pohybujte v robkem pomocí kol, aby nedošlo k možnému poškrábání.

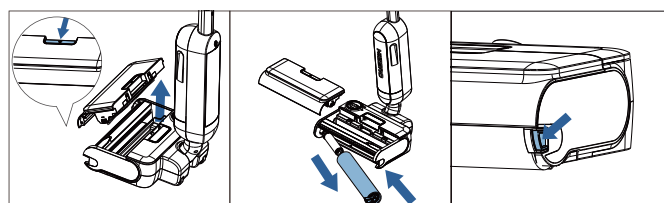
## 8. Výměna příslušenství

### 8.1 Vyměňte čisticí váleček

Pro lepší zážitek a v sledky čiš tění se ujistěte, že používáte čisticí váleček HIZERO. Doporučujeme také, abyste

Sledujte stav čisticího válce a vyměňte jej, pokud je roztržen, zlomen, odšlupnut, ztvrdl, abyste zajistili v sledky čiš tění. Doporučujeme jej vyměnit jednou za 6 měsíců.

1. Vypněte a zajistěte výrobek.
2. Sejměte víko čisticí hlavy.
3. Stiskněte a uvolněte západku čisticího válečku.
4. Vyjměte starý čisticí váleček a vložte nový.
5. Zatlačte čisticí váleček zpět dovnitř a ujistěte se, že zacvakávací úchyt správně zapadl. Zavřete víko čisticí hlavy.

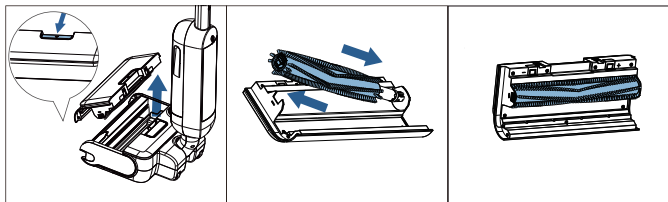


**Poznámka:** Maximální úhel otevření motoru čisticího válce je přibližně 45°, proto pracujte opatrně.

## 8.2 Vyměňte kartáčový válec

Pro lepší zážitek a výsledky čištění se ujistěte, že používáte kartáčové válečky HIZERO. Doporučujeme také věnovat pozornost stavu kartáčových válečků.

1. Vypněte a zajistěte výrobek.
2. Sejměte víko čistící hlavy.
3. Stiskněte a uvolněte západku kartáčového válce.
4. Vyjměte starý kartáčový válec a vložte nový.
5. Zatlačte kartáčový válec zpět dovnitř a ujistěte se, že zacvaknutí správně se zamyká. Zavřete kryt čistící hlavy.

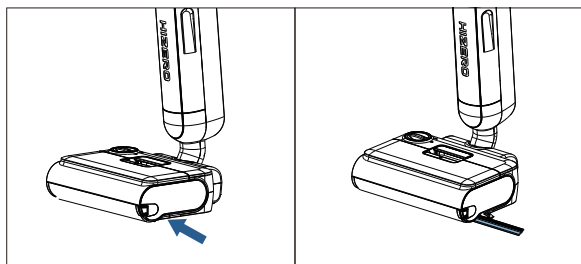


**Poznámka:** Maximální úhel otevření motoru kartáčového válce je asi 45°, pracujte prosím opatrně.

## 8.3 Vyměňte stěrač

Pro lepší zážitek a čistící účinek se ujistěte, že používáte Stěrač HIZERO. Doporučujeme také, abyste věnovali pozornost stavu stěrače a vyměňte jej, pokud je roztržený, zlomený, odštípnutý, kalený nebo deformovaný, aby byl zajištěn čistící účinek.

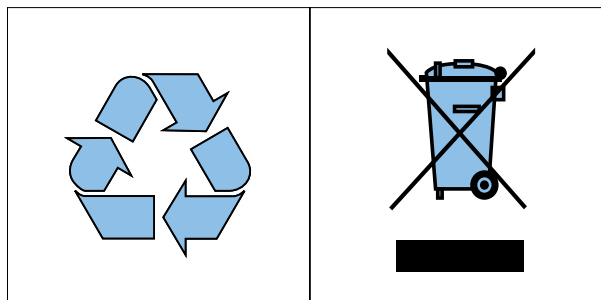
1. Vypněte a uzamkněte produkt.
2. Sejměte víko čistící hlavy a sejměte čistící váleček. (Viz 8.1 Vyměňte čistící váleček)
3. Otevřete západku stěrače a vysuňte starý stěrač.
4. Zasuňte nový stěrač a zavřete západku stěrače.
5. Namontujte zpět čistící válec a víko čistící hlavy. (Viz 8.1 Vyměňte čistící válec)



**Poznámka:** Staré čistící válečky, kartáčové válečky a stěrače jsou všechny plastový odpad, proto jej prosím řádně zlikvidujte a recyklujte v souladu s místními zákony a předpisy na ochranu životního prostředí.

## 9. Péče o životní prostředí

Nevyhazujte prosím tento výrobek do běžného domovního odpadu. Důrazně se doporučuje odnést výrobek do místní recyklační stanice ve snaze chránit životní prostředí.



## 10. Specifikace

Vstup napájecího adaptéru	100-240V ~ 50/60Hz
Výstup napájecího adaptéru	21V === 1.0A
Napájení	Viz typový štítek
Provozní napětí	Viz typový štítek
Váha netto	4.4 kg
Rozměry	1160 × 312 × 298 mm

## 11. Záruka a poprodejní servis

Podrobné informace o záručním a poprodejním servisu naleznete na našich webových stránkách: [www.hizero.com](http://www.hizero.com) nebo kontaktujte středisko zákaznických služeb HIZERO ve vaší zemi/oblasti.

Váš Bionic Floor Cleaner byl navržen a vyvinut s největší možnou péčí. V nešťastném případě, že výrobek potřebuje opravu, Zákaznické centrum ve vaší zemi/regionu vám pomůže tím, že zajistí veškeré nezbytné opravy v co nejkratším čase s maximálním pohodlím.



Společnost Hizero Appliances Corporation nenese odpovědnost za žádné škody způsobené nesprávným použitím nebo demontáží zákazníky.

**HIZERO**